

UIT DE STUURHUT

Zomertijd is komkommertijd, dat geldt ook voor het bouwen aan onze dierbare modellen. Maar niet voor de activiteiten van onze vereniging.

In de maand augustus is/was het ieder weekend raak. Onze traditionele barbecue vond plaats op de eerste zaterdag van de hooimaand. Een week later konden we ons manifesteren op de Meerpaaldagen in Dronten. Het laatste weekend moeten we ons opsplitsen voor een bezoek aan Vaargroep Harderwijk en Vaargroep Oosterwolde in Friesland.

Onze activiteiten op de Meerpaaldagen in Dronten op zaterdagmiddag 11 augustus betekende voor Vaargroep FLEVOLAND extra publiciteit. We moesten echter wél een opgave van onze modellen doen aan de organisatie Stichting Promotie Dronten. We misten toen weer ons gewenste fotoboek, maar met een improvisatie van de kennis van bestuursleden kwamen we er echter toch uit. Alleen de meest bekende modellen werden opgegeven.

Het voorgaande was reden te meer om maar weer eens bij jullie aan de bel te trekken, zodat we het fotoboek nu eindelijk eens kunnen afmaken. We hebben de keuze uit twee mogelijkheden om aan de gegevens voor het fotoboek te komen.

Mogelijkheid 1: Ik achtervolg alle 24 leden net zo lang tot het boek compleet is. (Pas op, alleen masochisten vinden deze methode leuk.)

Mogelijkheid 2: De 24 leden stellen alle pogingen in het werk om een foto van hun model met een gegevensformulier aan mij te kunnen kwijtraken en om zo een (felbegeerde) plaats in het fotoboek te verkrijgen.

Om eerlijk te zijn, ik geef de voorkeur aan de laatste procedure.

Het gegevensformulier voor je model ligt in Het Bakken. Mocht je onverhoopt niet in de gelegenheid zijn om binnenkort Het Bakken te bezoeken, geef mij dan even een belletje. We gaan dan even op zoek naar een oplossing, zoals bijv. e-mail, een vriendje die het even langs brengt of we roepen gewoon de hulp van de postjongens in. Je merkt het al, er zijn allerlei oplossingen te bedenken.

Het fotoboek ligt ook al in ons clubhuis met de gegevens van modellen van leden, die je net voor waren. Je kunt dus al bekijken hoe het er uit komt te zien.



Het weekend van 21/22 juli was een zwart weekend voor Vaargroep FLEVOLAND. Een stelletje vandalen braken de deur van ons clubhuis open, plunderde de koelkast en namen een aantal dingen mee, waaronder de sleepboot Hedwig van Piet Jansen.

Maandagavond vonden we de boot van Piet 'gelukkig' op de bodem van de vijver terug. De aanwezige leden op die avond namen ieder een deel van de boot mee naar huis om te drogen, resp. te repareren en zo stond Piet, opgelucht, de eerstvolgende clubavond al weer aan het roer van zijn Hedwig.

Over clubgeest gesproken.....!! Klasse.

Jaco

DE BOUW VAN BINNENVAARTMODELSCHEPEN – deel 2

Jan Hofman kreeg via het TV-programma Spott.nl vorig jaar een opdracht van een voormalig binnenschipper om een model te maken van het binnenvaartschip 'Hendrik'. Met dit schip had hij namelijk een speciale band. Het was van zijn vader geweest en zelf had hij er ook een aantal jaren als schipper op gevaren. De nieuwe eigenaar van dit binnenvaartschip heeft dit schip nu 'JACO' genoemd.

Na al een tijdje niets van elkaar gehoord te hebben heb ik op zaterdag 7 juli jl. maar weer eens contact opgenomen met de familie Keizer van m.s. JACO. Ze hadden mij de vorige keer verteld dat het schip eind juni of begin juli in Hasselt droog gezet zou worden om gekeurd te worden. Ik kreeg mevrouw Keizer aan de telefoon en die vertelde mij dat het schip donderdag 5 juli al gekeurd was en het schip in de loop van volgende week van de helling af zou gaan. Als ik nog wat foto's van het onderwaterschip wilde maken moest ik naar de werf Bodewes in Hasselt vlak bij Zwolle komen. Haast was geboden en dus direct Jaco gebeld met de vraag: "Ben jij maandag thuis?" "De hele dag!", was het antwoord. "Goed, nu niet meer want ik kom je halen." Zoals in het eerste deel al te lezen was moest Jaco de maatlat vast houden tijdens het fotograferen. Dat beviel toen zo goed, dat ik maar weer een beroep op hem deed.

De daaropvolgende maandag, precies om 9.15 uur, moest ik Jaco nog achter de computer wegplukken en na hem (amper) de tijd gegeven te hebben om nog snel even een broodje naar binnen te werken (ik zat op hete kolen) zijn we op pad gegaan richting m.s. JACO. (..... die naam Jaco wordt wel erg veel genoemd.) Op de brug bij Hasselt zag Jaco reeds de kont van de JACO en met een enthousiast "daar ligt-ie", vervolgden wij onze weg richting werf.

Op de werf konden we de auto kwijt tussen een lier en een zuigbuis van een zandzuiger. Gewapend met fototoestel en maatstokken wandelen we over de werf, zonder dat iemand ons ook maar een strobreed in de weg legde met vragen in de trant van: "Wat komen jullie doen?"

Bij het schip aangekomen zagen we de schroef van de JACO op de grond liggen en wat daaraan meteen opviel waren de nieuw aangebrachte vleugeltjes, dwars op de uiteinden van de bladen. Bij navraag blijkt dat die vleugeltjes een snelheidsvermeerdering van 500 meter per uur opleveren en de trillingen in het schip verminderen.

Via de trap klommen we naar boven en meldden ons aan boord.

De koffie was al klaar. Dus eerst een bakkie gedaan en een babbeltje gemaakt. Schipper Keizer zelf zat op het werfkantoor in gesprek met de keurmeesteres, (ja inderdaad, een vrouwelijke) want de laatste keuring was net geweest.

Na de koffie hebben we de foto's gemaakt die nog ontbraken: van de straalbuis, roeren en schroef. Nu konden we ook eens goed de boegschroefconstructie be-



de slooppropeller met zijvleugeltjes

kijken, die geheel in het vlak was weg-gewerkt.

Op de brug nog wat foto's gemaakt van het 'waterpaslicht', welke wordt gebruikt om tijdens het laden het 'recht-liggen' van het schip te kunnen controleren en bekijken.

In de woning op het schip nog wat nagepraat en toen ook de containers van de coaster ter sprake kwamen, wekte dat de interesse van mevrouw Keizer. De zoon van de schippers-

vrouw laat in Biddinghuizen een bedrijf bouwen en zij vond dat dat bedrijf ook ons maar eens moest gaan sponsoren met een container. Zou dat niet lukken, dan zou ze het zelf doen. Niet gek toch?

Tijdens het gesprek vertelde ik, dat ik timmerman van beroep was. Direct volgde een aanbod of ik geen zin had om een reisje met hen mee te maken, want in de badkamer moesten nog nieuwe wanden gemaakt worden!

Daar ben ik maar niet op ingegaan.

In de planning stond ook nog dat mevrouw Keizer op zondag 15 juli naar Biddinghuizen zou komen, omdat haar kleindochter dan haar verjaardag vierde. Ze vond het een mooie gelegenheid om dan een logo voor de container aan haar zoon te vragen en dat nog even bij mij te komen brengen.

Net zoals de vorige keer ging de tijd ook nu weer snel voorbij en voor we er eigenlijk erg in hadden was het tijd om weer naar huis te gaan. Jaco had nog wat te doen; hij moest zijn boot nog in orde maken voor de Vlootdagen.

Zaterdag 14 juli heb ik alvast een container naar de zoon van mevrouw Keizer gebracht, voor de maten en om te laten zien hoe ze eruit zagen.

Hij wist er al van af en vond het wel goed. Ik stelde toen voor dat zijn moeder de volgende dag de container dan bij mij terug zou brengen. Dat heeft ze ook gedaan en we hebben die zondag nog gezellig een uurtje bij ons thuis zitten kletsen. Ze heeft Riet en mij samen uitgenodigd om eens een reisje mee te maken, maar Riet ziet dat echt niet zo zitten.

Zelf vind ik het heel leuk dat ik er door mijn hobby een aardig stel mensen als kennissen heb bij gekregen. De gastvrijheid, hulp en medewerking is prima in orde en daarvoor wil ik Lou en Wil Keizer vast hartelijk bedanken.

JAN HOFMAN

LED's

Wanneer we verlichting in of op ons model willen aanbrengen dan zal je op zoek moeten gaan naar een geschikt gloeilampje. Bij de keuze van zo'n gloeilampje kijken we meestal alleen naar de vorm van het lampje en de spanning, die bij het lampje wordt opgegeven. Zo kan bijv. een 6 volts gloeilampje rechtstreeks worden aangesloten op een 6-volts accu.

Het maakt niet uit welke draad van het lampje aan de + of aan de - zit.

Als je veel lampjes in je model wilt gebruiken is de stroom ook belangrijk.

Gloeilampjes voor de modelbouw zijn meestal 6 Volt en gebruiken aan stroom zo'n 100 mA (milliAmpere). Laat je ca. 10 lampjes branden, dan is het verbruik van deze lampjes al gauw evenveel als het verbruik van de aandrijfmotor.

Een prijsindicatie voor een gloeilampje is ongeveer f 3,50.

We kunnen dus stellen dat veel verlichting met gloeilampjes aan boord niet goedkoop is en een zware belasting vormt voor de accu.

Er bestaat nog iets anders dat ook licht geeft. Dat is de LED.

Een LED is een speciale vorm van een diode. LED betekent namelijk Light Emitting Diode. In het Nederlands zouden we dus kunnen zeggen LUD (Licht Uitstralende Diode). Maar omdat "heb jij een rood LUD-je voor mij" niet zo lekker klinkt, blijven we het over een LED hebben.

De voordelen van een LED zijn dat ze goedkoop zijn en veel minder energie (dus stroom) verbruiken. Er zijn al LED-jes te koop vanaf f 0,10.

De nadelen van een LED zijn, dat het licht maar naar één richting wordt uitgestraald (meestal naar boven) en ze alleen gekleurd licht (basiskleuren zijn: rood, geel en groen) kunnen afgeven. Hoewel, in speciale uitvoering zijn tegenwoordig ook witte en blauwe LED's leverbaar, maar die zijn weer duurder.

Net zoals bij een gewone diode laat een LED slechts stroom door in één bepaalde richting en zal dan gaan branden. Wordt de LED in omge-

keerde richting aangesloten dan wordt de stroom gesperd. Geblokkeerd zeg maar. De LED gaat niet stuk maar geeft dan gewoon geen licht. De LED heeft dus een + en een -kant. Iets waarop

fig. 1

dus gelet moet worden.

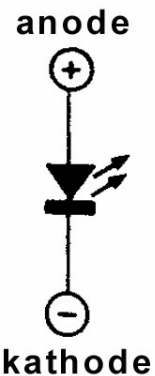


fig. 2

In figuur 1 zien we de LED zoals die er in werkelijkheid uitziet. De langste draad is de anode ofwel de + (plus) en de kortste draad is de kathode ofwel de - (min). De kathode-draad bevindt zich aan de afgevlakte zijde van de LED, en in de LED zelf, is de kathode (de -) te herkennen aan

de grootste elektrode.

In een technisch schema wordt de LED getekend als weergegeven in figuur 2.

De spanning waarop een LED kan worden aangesloten is afhankelijk van de kleur van de LED en varieert in het algemeen van 1,6 - 3,5 Volt. Zo brandt bijvoorbeeld bij de meeste serie LED's, de rode LED bij 1,6 Volt, de gele LED bij 2,4 Volt en de groene LED bij 2,7 Volt.

De waarde van de LED wordt aangegeven al naar gelang de kleur in spanning U_f , de stroom I_f en de lichtsterkte mcd .

Staat er bij de technische specificatie van LED's: $U_f = 1,6 - 2,7$ Volt dan wil dat zeggen dat de aansluitspanning van rode LED = 1,6 Volt; de gele LED = 2,7 Volt en de groene LED er tussen in = 2,4 Volt is. De informatie $I_f = 20$ mA geeft aan dat er 20 mA door de LED stroomt. De waarden U_f en I_f hebben we nodig om te berekenen hoe de LED op de accu in ons model kan worden aangesloten.

Vaak wordt ook nog de lichtsterkte aangegeven in de grootte: mcd. Deze waarde kan je vergelijken met de Wattage-aanduiding op gewone gloeilampen. Hoe meer mcd (Watt) hoe groter de lichtsterkte.

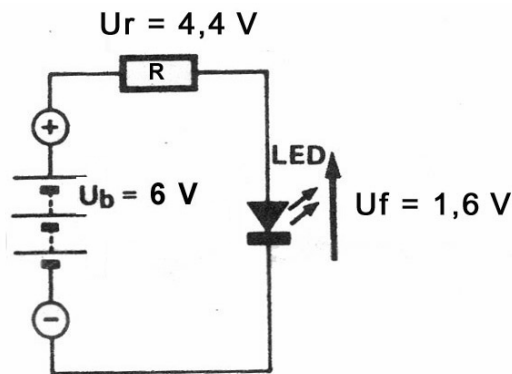
LED's zijn voorts in allerlei vormen (rond, rechthoekig) en maten (\varnothing 2, 3, 5 tot 10mm) verkrijgbaar.

Als we in ons model een boordspanning hebben van 6 Volt en hierop willen we een rode LED aansluiten van 1,6 Volt, dan moeten we $6 - 1,6 = 4,4$ Volt zien 'kwijt' te raken.

Dit doen we door *in serie* met de LED een weerstand te schakelen. Dit noemen we een voorschakelweerstand

We gaan nu een LED aansluiten op een spanningsbron, onze accu. We nemen hiervoor een rode LED van 1,6 Volt. We moeten er dus op letten dat deze LED niet meer spanning dan 1,6 Volt over zich heen krijgt, anders zal de LED beschadigen. Tussen de LED en de accu wordt de voorschakelweerstand aangebracht, die de rest van de spanning voor zijn rekening neemt.

Diegenen, die vertrouwd zijn met de wet van Ohm kunnen de waarde van de voorschakelweerstand vrij gemakkelijk uitrekenen. Makkelijker is het om via onderstaande tabel de waarde van de voorschakelweerstand te bepalen.



In bovenstaand schema zien we deze schakeling getekend, waarin de rode LED is aangesloten op een accu van 6 Volt (U_b). Er zal 1,6 Volt over de LED (U_f) staan, welke als gevolg van de stroom die er gaat lopen oplicht. De resterende spanning, dus $6 - 1,6 = 4,4$ Volt (U_r) valt over de weerstand R. In principe maakt het niet uit

of we deze voorschakelweerstand plaatsen tussen de LED en de - kant van de accu of tussen de LED en de + kant van de accu. Om praktische reden plaatsen we de weerstand tussen de + van de accu en de + van de LED.

De spanning over de LED is altijd zo goed als constant. Zakt de spanning van de accu naar bijv. 5,5 Volt, dan blijft de spanning over de LED 1,6 Volt en zal alleen de spanning over de voorschakelweerstand naar 3,9 Volt ($1,6 + 3,9 = 5,5$) zakken.

Hoe groot moet nu die voorschakelweerstand zijn? Via bijgaande tabel kunnen we dit bepalen. Wel moeten we eerst de volgende gegevens weten:

1. Wat is de kleur van de LED. (bijv. rood)
2. Wat is spanning U_f in Volts. (bijv. 1,6 - 2,7 Volt) > *technische gegevens*
3. Wat is de stroom I_f in mA (bijv. 10 milliAmpere) > *van de LED*
4. Wat is de spanning van de accu. (bijv. 6 Volt)

We gaan weer terug naar de tabel en lezen in de bovenste regel de kleur van de LED.

Voor de rode kleur gaan we naar kolom 2 of kolom 3 . Omdat de stroom van de

	<i>rood</i>		<i>rood (fel)</i>		<i>groen</i>		<i>geel</i>	
<i>U_f</i>	1,6	1,6	2,2	2,2	2,4	2,4	2,7	2,7
<i>I_f</i>	10	20	10	20	10	20	10	20
<i>volt</i>	<i>waarden in Ohm (Ω)</i>							
3	150	68	82	39	68	39	39	15
4,8	330	150	270	120	270	120	220	100
6	470	220	390	180	390	180	330	180
7,2	560	270	470	270	470	270	470	220
8,4	680	330	560	330	560	330	560	270
9,6	820	390	680	390	680	390	680	330
10,8	1000	470	820	470	820	390	820	390
12	1000	560	1000	470	1000	470	1000	470

LED in ons voorbeeld $I_f = 10$ mA, zien we in de tweede kolom, dat bij een accuspanning van 6 volt de voorschakelweerstand 470 Ohm bedraagt.

Ook in weerstanden heb je nog verschil in grootte betreffende Wattage.

Bij de hier wit aangegeven waarden betreft het weerstanden van 1/8 Watt

Bij de grijs aangegeven waarden betreft het weerstanden van 1/4 Watt.

Omdat er ook fel gekleurde rode LED's bestaan is ook deze uitvoering in de tabel meegenomen.

(Uitgewerkt vanuit een fotokopie van een tijdschriftartikel, die ik kreeg van Ruud)

JACO de JONG

GELEZEN IN ANDERE BLADEN

Rectificatie: In deze rubriek van ons vorige nummer had ik het, in de recensie van Radio Control van mei 2001, over het Nationaal Sleepvaart Museum in Vlaardingen. Dit moet uiteraard Maassluis zijn. Al sinds 1872, bij de opening van de Nieuwe Waterweg, heeft Maassluis een belangrijke positie ingenomen ten aanzien van de zeesleepvaart. Het is dus logisch dat aldaar, aan de Hoogstraat 1-3, het Nationaal Sleepvaart Museum is gevestigd.



Radio Control, juli/augustus 2001

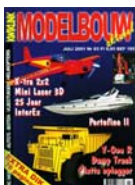
De eerste 19 pagina's kun je met een gerust hart overslaan. Niet interessant voor scheepsmodelbouwhobbyisten (mooi lang woord voor de scrabblelaars...). In dit gedeelte wordt in een uitgebreide impressie het Radio Control Mega Spektakel 2001 en automodelsportnieuws weergegeven.

Daarna een 2 pagina's grote foto van de kruiser Hr.Ms. Tromp uit 1938 met vervolgens een 4 pagina's tellend historisch verhaal over het roemruchte verleden van dit schip, geschreven door het MMI-lid Jantinus Mulder. Dit verhaal is eigenlijk veel te lang voor een modelbouwblad. Het hoort meer thuis in een geschiednistijdschrift.

N.B. Daartegenover staat wel dat dit schip Geschiedenis, met een hoofdletter G, heeft geschreven en heden ten dage nog steeds een zeer belangrijke plek inneemt bij onze Koninklijke Marine. Het artikel vormt de inleiding van een beschrijving over de bouw van het model van de Hr.Ms. Tromp in het volgende nummer en is derhalve geheel in overeenstemming met de MMI-filosofie. Hierbij gaan de bouwers er van uit dat het niet slechts gaat om het stomweg nabouwen van bootjes, maar dat achter het nabouwen van een schaalmodel ook nog een stukje geschiedenis van het echte schip zit.

Ben je geïnteresseerd in K-klasse modelzeiljachten, dan geeft dit artikel je informatie over deze fraai gelijnde zeilmodellen. Wil je zo'n model aanschaffen schrik dan niet van de aanschafprijs, een montagepakket met besturing doch zonder zender kost f 2195,- en de prijs van een zeilklaar model bedraagt (ook exclusief zender) slechts f 3795,-. Kassa

Ben je een snelheidsduivel lees dan het artikel over de Modelbouwvereniging Woubrugge, waarvan de leden actief zijn met hun modellen in de FSR-H klasse. Dit zijn hydroplanes, vaartuigen die watergordijnen van een meter hoog kunnen opwerpen. Niet toegestaan in onze vaarvijver te Biddinghuizen, omdat de aandrijving wordt verzorgd door (krachtige) brandstofmotoren. Sommigen krijgen van deze modellen een kik, want de snelheid van zo'n monster kan oplopen tot zo'n 120 km/uur.

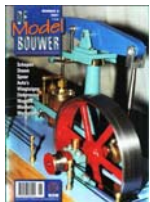


Kwiklink Modelbouw juni/juli 2001

Veel scheepsmodelbouw deze keer. In de rubriek 'Modelbouw voor beginners' veel tips over het randgebeuren van de modelbouw. Zoals: hoe kijkt het thuisfront aan tegen al die vrije tijd die je in je hobby stopt.

En: is er ruimte in huis om niet alleen aan je modellen te werken, maar ook om deze op te bergen. Of: zijn je kostbare spullen wel (en zo ja wel voldoende) verzekerd tegen brand en diefstal, zowel in als buitenshuis. Wat kan de Reflexlader van Robbe met je kostbare accu's? In het artikel 'Kwikreview' staat zinvolle informatie als je laadproblemen met accu's hebt. Er wordt iets verteld over wat je met reflexladen aan het memoryeffect kan doen. Een paar bladzijden verderop beschrijft onze Roel de bouw van een Canadese corvet uit de 2^e Wereldoorlog, HMCS 'Snowberry'. Revell brengt hiervan een bouwdoos uit dat bedoeld is als een statisch model. Roel beschrijft in dit artikel kritisch hoe hij tegen de modelbouwdoosonderdelen aankijkt en laat met foto's zien hoe hij met wat aanpassingen er een varend model van heeft gemaakt. Een volgend interessant artikel gaat over houten en beplankte dekken. Met fotovoorbeelden laat de schrijver zien hoe deze dekken er in het echt uit zien, en wat sommige modelbouwfabrikanten er van maken. Een artikel om in je archief te bewaren.

En vervolgens weer een stuk van onze Roel (hoezo druk met ARBO-werk ..?). Hierin beschrijft hij de bouw van de Portofino. Je weet wel het racemonster, dat de laatste tijd over onze vaarvijver schiet. Het gaat hier om een bouwdoos, die door de firma Graupner op de markt is gebracht en bestemd is voor de jeugd. Roel weet op zijn eigen, bij ons meer dan bekende, wijze een indruk te geven hoe snel zo'n 'ding' in elkaar gezet kan worden en hoe snel en ruig je ermee kunt varen. Geeft niet hoor Roel, zolang wij er nog van kunnen genieten..... Dus, gewoon doorgaan.



De Modelbouwer nr. 5, mei 2001

In het Brugpraatje van redacteur Henk van der Biezen worden een aantal statistieken gegeven over 25 jaar Nederlandse modelbouw. Opvallend hierin is dat scheepsmodelbouw, na een aantal pieken en dalen gedurende deze periode, heel iets is toegenomen. Dit is in tegenstelling tot wat je in het algemeen bij vereniging-besturen hoort, waar geklaagd wordt dat het ledental steeds verder afneemt. Voorts ligt de aanwas van nieuwe modelbouwers niet bij de jeugd, maar bij senioren tussen de veertig en vijftig jaar. De leuze dat de modelbouw vergrijsd gaat dus evenmin op. Hoewel.

Verder een beschrijving van een weinig in het voetlicht verschijnend model van een binnenvaartschip. Het betreft de moderne 'Riverliner', dat als een statisch model werd gebouwd, omdat de bouwer bij een schaal van 1:100 geen natuurlijk vaargedrag kon realiseren.

In het artikel 'Scheepsmakerij, een oud ambacht herleeft', wordt niet alleen de bouw van een houten roeiboot getoond, maar ook een model van een hele scheepsmakerij.

Voor een expositie over Rotterdam in de periode 1898 – 1925 zoekt het Sleepvaartmuseum in Maassluis modellen, die met de zeesleepvaart en aanverwante bedrijfstakken te maken hebben.

De Modelbouwer nr. 6, juni/juli 2000

De beschrijving over de ijsbreker URHO gaat over een statisch model.

Een aantal onderdelen van het model zijn wel in beweging, zoals de helikopterrotor, de radarantenne, de werkende verlichting en de rokende schoorsteen. Verder zijn er diverse geluiden hoorbaar. Een semi-statisch model zou je kunnen zeggen.

Een sterk staaltje modelbouw van historische schepen vond ik het artikel en foto's over de bouw van het 17-eeuwse schip 'De Zeven Provinciën'. Met een goed oog voor detaillering en mooi uitgevoerd houtsnijwerk in lindehout heeft de bouwer een prachtig model neergezet.

Een geheel andere tak van de scheepsmodelbouw betreft het maken van onderdelen door middel van etsen. Het nauwkeurig tekenen van onderdelen vormt daarbij de belangrijkste factor. Voor degene met een computer en een tekenprogramma wellicht een uitdaging.



BAKENPRAATJES

..... hoe zat dat ook al weer met die

Links- en Rechtsomdraaiende schroepsschroef ?

Om te bepalen of we met een linkse- of rechtse schroef te maken hebben, bekijken we de schroepsschroef vanaf de achterkant en richten ons op het bovenste, staande schroefblad. Als daarvan de rechterkant verder van ons weg staat dan de linkerkant, dan hebben we te maken met een rechtsomdraaiende oftewel een rechtse schroef. Indien deze schroef rechtsom draait zal de boot in voorwaartse richting varen.

Is van het bovenste schroefblad de linkerkant het verst van ons af, dan is het een linkse schroef, in dat geval zal de boot vooruit varen als de schroef linksom draait..

De gerenommeerde fabrikant van modelschroepsschroeven Raboesch heeft ca. 30 jaar geleden een fout gemaakt en deze aanduiding andersom aangegeven.

Ze kunnen deze fout echter niet meer corrigeren.

Denk daar dus even om als je een losse Raboesch schroef bestelt!

Ompolen van motoren

Bovenstaande informatie bracht ons tevens op het onderwerp 'Ompolen van Motoren' en tijdens een nogal heftig verlopen redactievergadering werd besloten om er nog iets aan toe te voegen.

Het is heel vervelend wanneer je tot de ontdekking komt dat de schroef die je onder je model hebt gemonteerd, nu niet direct hetgeen doet wat je er van had voorgesteld. Je kent dat wel: knuppel naar voren en je nieuwe model vaart achteruit in plaats van vooruit.

Er van uitgaande dat je niet allerlei schroeven hebt liggen en dat het even niet uitkomt om naar de winkel te lopen voor een andere, kan je overwegen de motor om te polen. Het is heel eenvoudig en doet verder geen kwaad wanneer we dat toepassen bij de motoren, die wij in onze hobby gebruiken.

Dat ompolen kan op verschillende manieren: 1. De plus- en minpool op de motor los solderen en andersom weer aan solderen. Denk om de au-au vingertjes. 2. De stekker andersom aansluiten. Als je een Tamyia-achtige stekker gebruikt, dan is dat slechts een kwestie van de polen uit de stekker halen en deze weer opnieuw, maar dan andersom, in het stekkerhuis drukken. 3. Wanneer je een Marx motor, bijv. een Monoperm, in je model hebt staan, is het slechts een kwestie van het omzetten van de rode pal aan de achterzijde van de motor. 4. Het ompolen door middel van stekkertjes omdraaien in de zender laten we hier buiten beschouwing. Als je hierin niet goed thuis bent, brengt dit risico's met zich mee.

Draaimoment van de schroef.

Iedereen heeft er wel eens mee te maken gehad: mooi model, maar achteruit varen? Voor geen meter! Hoe komt dat toch? In het echt doet 'ie dat toch goed, dat achteruit varen? Al naar gelang de rompvorm en de 'steile' stand van de schroefbladen zal een 1-schroefs model het altijd moeilijk hebben om goed achteruit te varen. Waarom? De stand van de schroefbladen bepaalt de hoeveelheid water dat wordt weggezet of, zo je wilt, wordt weggedrukt. En daar zit 'm de kneep want niet alleen zal de schroef het water wegdrücken in de richting die jij aangeeft, maar ook altijd iets naar opzij. Hoe steiler de hoek is waaronder het schroefblad op de naaf is gemonteerd, hoe meer water er opzij zal worden weggezet.

Dit is hetgeen er gebeurt wanneer je achteruit wilt gaan varen.

In een volgende Bakenier gaan we hier wat dieper op in.

Logo

Op onze open dag ontstond enige commotie toen de heer Jan H. te B., schipper/eigenaar van de coaster 'Stefan-Jan H' erop gewezen werd, dat hij een illegaal logo op de schoorsteen van zijn schip voerde.

Omstanders maakten hem erop attent dat hij de Flevolandse 'Kiekendief' op zijn schoorsteen had staan, zonder dat hij aan het Flevolands Bureau voor Toerisme de verschuldigde leges had betaald. Jan H. luchtte zijn hart met enkele kernachtige opmerkingen richting het Flevolands Bureau voor Toerisme. Voornoemd bureau beraadt zich nu, met ondersteuning van Mr. A. Moskowitch, op verdere juridische stappen.

Sluitdatum copy

De volgende Bakenier komt uit op 21 november 2001. De sluitingsdatum voor het inleveren van kopij is woensdagavond 31 oktober. Zo heeft de redactie nog even de tijd om de verwachte hoge aanbod van artikelen na de vakantie te redigeren en drukklaar te maken.

Kunnen we van jou ook een bijdrage voor ons clubblad verwachten?

TV-uitzending 'Spoorloos'

Onze clublocatie is waarschijnlijk in beeld tijdens de TV-uitzending Spoorloos op Nederland-1. In dit programma worden opnames getoond van Henk Kleinhout.

Vermoedelijke uitzenddatum: maandagavond 10 september a.s.

TE KOOP AANGEBODEN

PORTOFINO II

Bloedsnel model van Graupner, inclusief mechanische regelaar

Vaste prijs: f 200,00 (Euro 90,76)

Bel Roel voor verdere inlichtingen en overige details.

- De "Portofino" vaart sinds kort bij Vaargroep FLEVOLAND
- De schipper heeft het model nog maar net in de hand
- Het gaat "oerend snel"
- Dat zint de schipper wel
- Maar vliegt 'ie uit de bocht, dan

landt 'ie op de kant!



Roel van Essen

GEGARANDEERD TWEEDE HANDS !

Vanwege drukke werkzaamheden en verlegging van interesses is André Veenstra nu definitief gestopt met de scheepsmodelbouwhobby.

Hij heeft ondergetekende verzocht de spullen die hij nog had aan de leden van Vaargroep FLEVOLAND en MMI aan te bieden voor een zachte prijs.

Veel is slechts één keer of voor korte tijd in gebruik geweest en sommige spullen zitten zelfs nog in de verpakking. Het allemaal dus gegarandeerd tweedehands.

Om wat voor spulletjes gaat het? Servo's (Graupner), e-motoren (veel Marx), kabels, laadapparaten, schroeven, (schuif-)regelaars, enz.. Er zitten ook een paar accu's bij, maar gezien de tijd dat deze hebben stil gelegen, ben ik daar wat voorzichtig mee.

Ergens in september (ik weet nog niet precies wanneer) zal ik op een clubavond de spullen bij me hebben en dan weten jullie ook meteen de prijzen. Wil je weten of ik kom, bel mij of Jaco dan even.

Tipjes & Truukjes



Henk Kleinhout

Om verf beter smeerbaar te maken, zodat deze met de kwast streeploos is aan te brengen, kan je de verf verdunnen.

Dit gaat echter vaak ten koste van de kleur-dekkracht.
 Een andere methode is om de verf te verwarmen. Het verfpotje leg je dan kort van tevoren een tijdje in heet water. De verf vloeit dan ook beter en geeft een nagenoeg streeploos resultaat.

EVENEMENTENKALENDER

- √ 01 - 06 feb 2001 Int. Spielwarenmesse te Neurenberg
- √ 17 - 18 feb 2001 *Modelbouwshow in Zeelandhallen te Goes
- √ 04 - 08 apr 2001 *InterModellBau in de Westfalenhalle te Dortmund
- √ 18 apr 2001 *Vaargroep FLEVOLAND Algemene Ledenvergadering
- √ **28 apr 2001** ***Bowlingavond Vaargroep FLEVOLAND bij Six Flags**
- √ 28 - 29 apr 2001 *Modelbouw Totaal 2001 te Zwolle
- √ 12 mei 2001 Voorjaarsvaardag MMI te Lelystad
- √ 24 - 26 mei 2001 Eurosail 2001 Pagedal te Stadskanaal
- √ 24 mei 2001 Sleepbootdagen Vianen
- √ 25 – 27 mei 2001 Vaargroep Groningen viering 20-jarig bestaan
op Camping Grunostrand/park te Harkstede
- √ 26 – 27 mei 2001 Vaarweekend OMBC Olst (VERVALLEN i.v.m. MKZ)
- √ 03 - 04 jun 2001 RC-Megaspektakel Autotron te Rosmalen
- √ **09 jun 2001** ***Open dag Vaargroep FLEVOLAND**
- √ 15 -17 jun 2001 Vaarweekend 'Quelderduyn' Nieuwe Koers Den Helder
- √ 17 jun 2001 Isis Vaardag 2001 – Kofschip – Lelystad – 11.00 uur
- √ 23 jun 2000 *Open dag 'Samen Sterk' te Vaassen
- √ 22-24 jun 2001 Vaarweekend Camping Tempelhof te Callantsoog
- √ 13 - 15 jul 2001 Nationale Vlootdagen te Den Helder
- √ **4 aug 2001** ***Barbecue Vaargroep FLEVOLAND bij clubhuis**
- √ 11 aug 2001 *Vaarshow Meerpaaldagen Dronten
- √ 17-19 aug 2001 Vaarweekend MBV Atlantis te Zutphen
- √ 18-19 aug 2001 SMC Hansestadt Friesoythe eV jubileum weekend

- 25 aug 2001 *Modelshow VG Harderwijk tijdens Visserijdag
- 25-26 aug 2001 *Vaargroep de Golf-Oosterwolde (Fr.) lustrum vaarshow
- 05 sep 2001 Vaardemo Vaargroep Harderwijk op de markt ter plaatse
- 08 sep 2001 *NVM Modelbouwdag te Ede
- 07-09 sep 2001 Wereldhavenfestival te Rotterdam
- 21-28 okt 2001 *Nationale Modelbouw Manifestatie te Soesterberg
in Militaire Luchtvaart Museum